

4. HRVATSKI
FORUM
O ODRŽIVOJ
GRADNJI

Pod visokim pokroviteljstvom
predsjednika Republike
Dr. Ive Josipovića

*Projekat novog naselja za
preseljenje romskog slama
“Gazela”*

Autori: V. Macura, M. Đurić i Ž. Mitrović
Holcimawards for sustainable constructions

Acknowledgement prize 2008 Europe

Prof dr Vladimir Macura, Int'l Assoc AIA





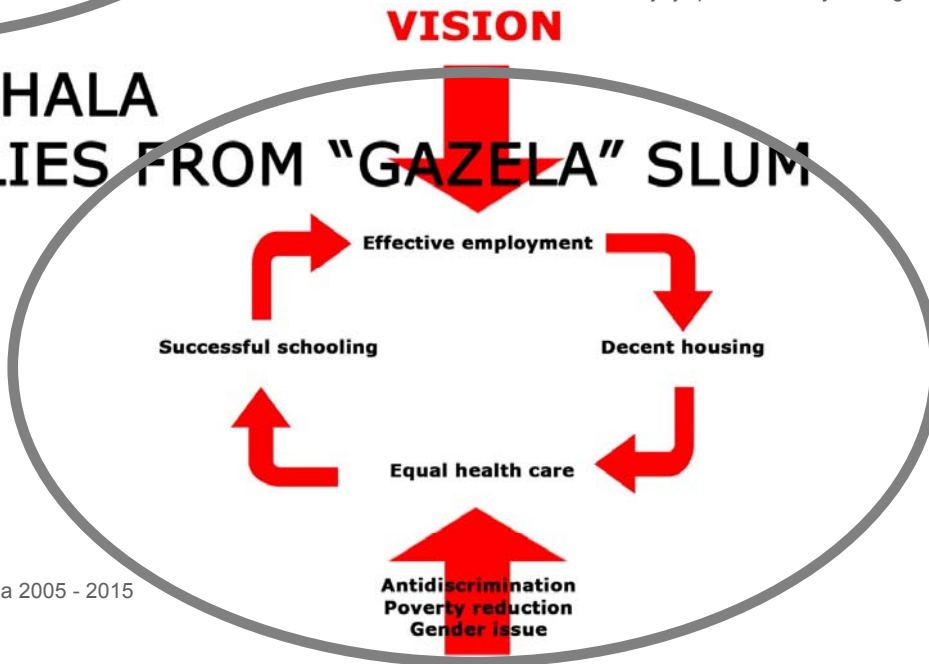
Republic of Serbia
City of Belgrade - City administration
 Commission for dislocation non-hygienic
 settlements in the area of the Gazela bridge

Masarikova street, 5
 11000 Belgrade
 tel. (+381 11) 3061-561, 3061-562
 fax (+381 11) 3061-770
 e-mail: komisija.gazela@beogradsg.org.yu

Grad Beograd je bio nosilac projekta

Vizija je proizvod dizajnerskog tima

NEW ROMA MAHALA FOR 130 FAMILIES FROM "GAZELA" SLUM



Osnovni pristup Međunarodnog projekta Dekada Roma 2005 - 2015

Construction of New Roma Mahala is a part of broader program for inclusion families from "Gazela" slum into Belgrade's system and structure.

4. Hrvatski forum o održivoj gradnji
 Zagreb, 13.11.2010.

O ČEMU ĆE OVDE BITI GOVORA..

O tome šta je bio romski slam Gazela
O primeni devize “za Rome sa Romima”

O dizajnu za stan, kuću, susedstvo, novo naselje

Pa onda, o 5 održivih stvari prema Holcim pristupu
O tome gde još treba tragati za održivošću

Najzad, o listovima koje smo poslali na Holcim konkurs

4. Hrvatski forum o održivoj gradnji
Zagreb, 13.11.2010.

ŠTA JE BILA GAZELA?

Gazela je bila jedan od najpoznatijih romskih beogradskih slamova na prelazu dva veka, jedno od oko 120 romskih naselja koliko ih je početkom 2000 bilo. Raseljena je avgusta 2009.

4. Hrvatski forum o održivoj gradnji
Zagreb, 13.11.2010.

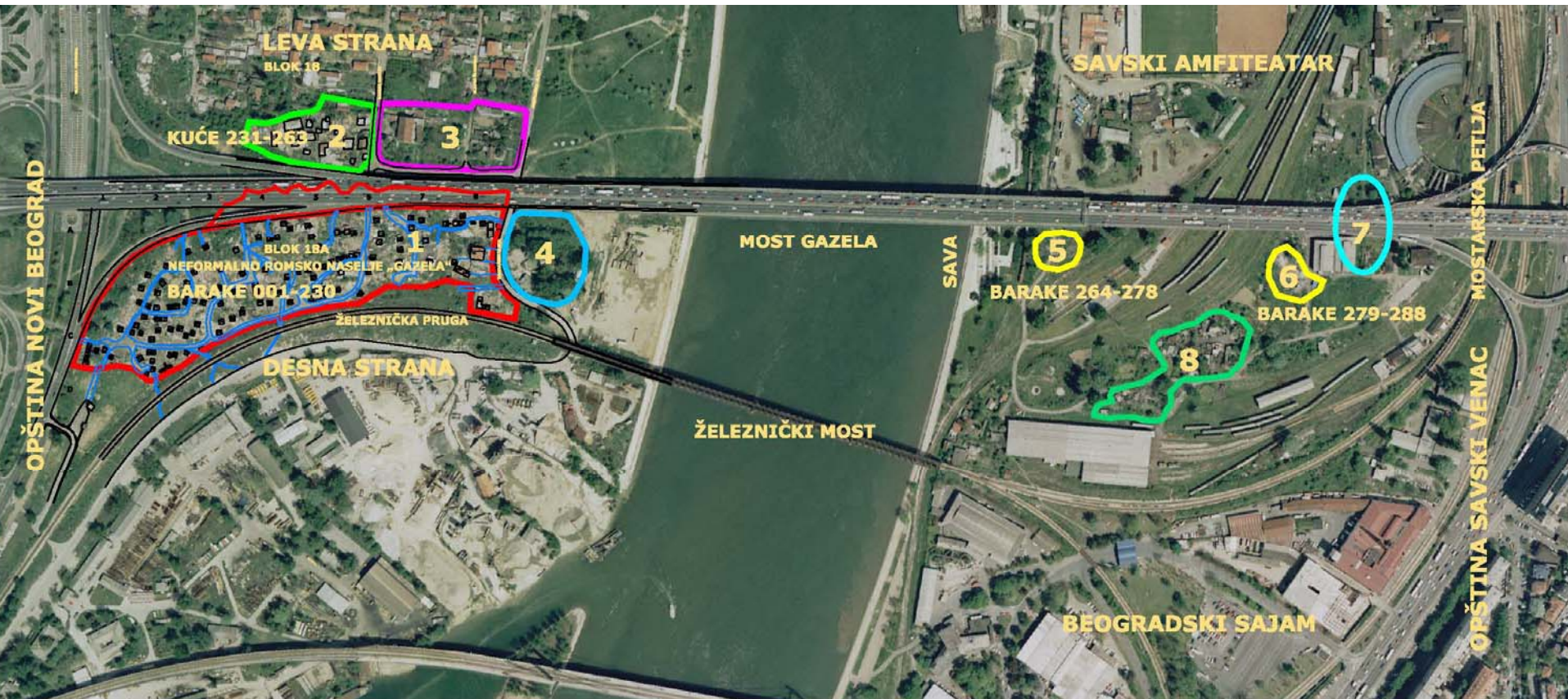
NEKOLIKO BROJKI O GAZELI

Prve “barake” su podignute sredinom 1990-tih. Krajem 1990-tih naselje je imalo 80 kuća, 2003 – 138, 2005 – 172, a 2007 – 220 kuća.

Stanovništvo je bilo sa 60% ekstremno siromašno, 36% siromašno, 4% su bili bolje stojeći.

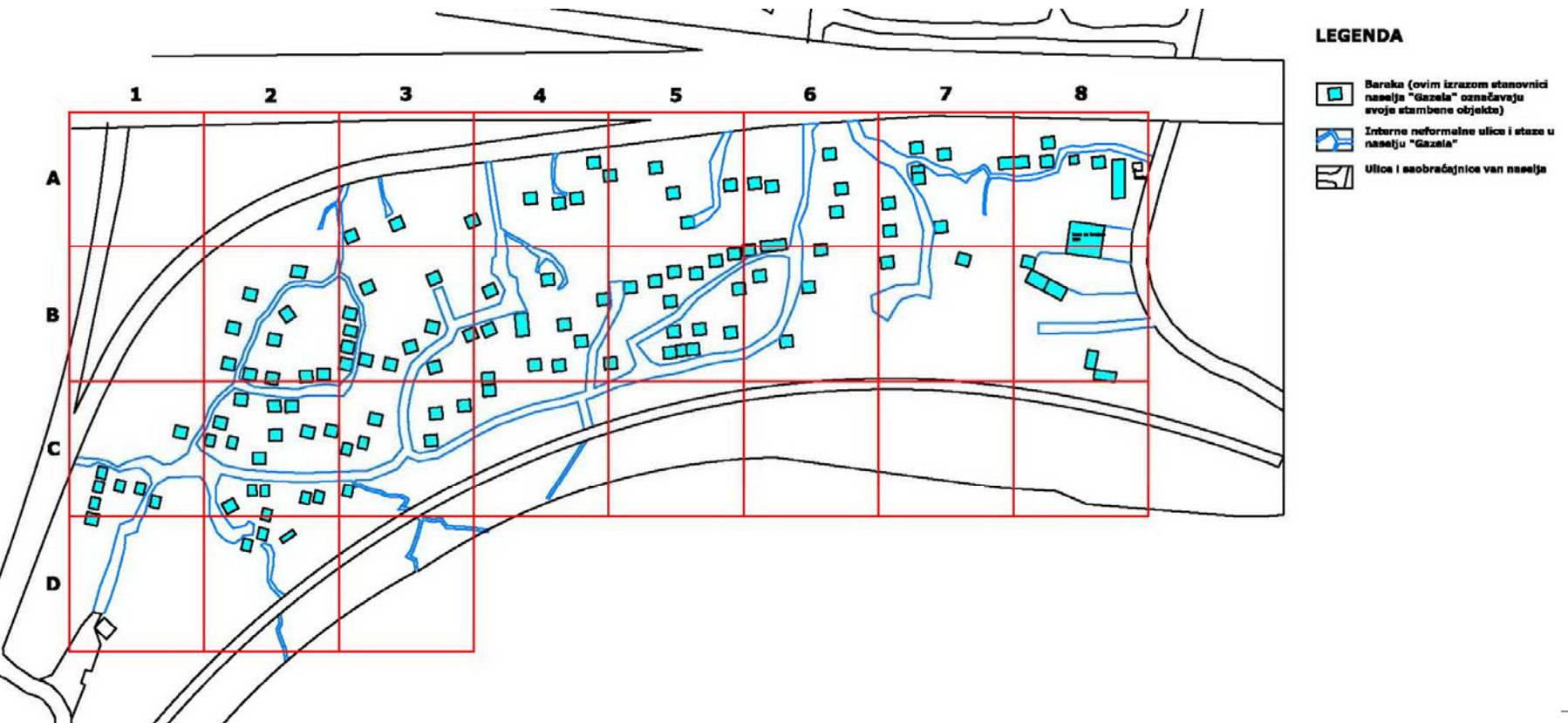
96 porodica su bile Beogradske (44%), 34 su IRL sa Kosova (15%), 90 su bili pečalbari sa juga Srbije (41%).

GAZELA I DRUGA NASELJA OKO MOSTA 2007



4. Hrvatski forum o održivoj gradnji
Zagreb, 13.11.2010.

SITUACIJA GAZELE, MAJ 2003, 138 BARAKA



4. Hrvatski forum o održivoj gradnji
Zagreb, 13.11.2010.

SITUACIJA GAZELE, JUNI 2005, 172 BARAKE

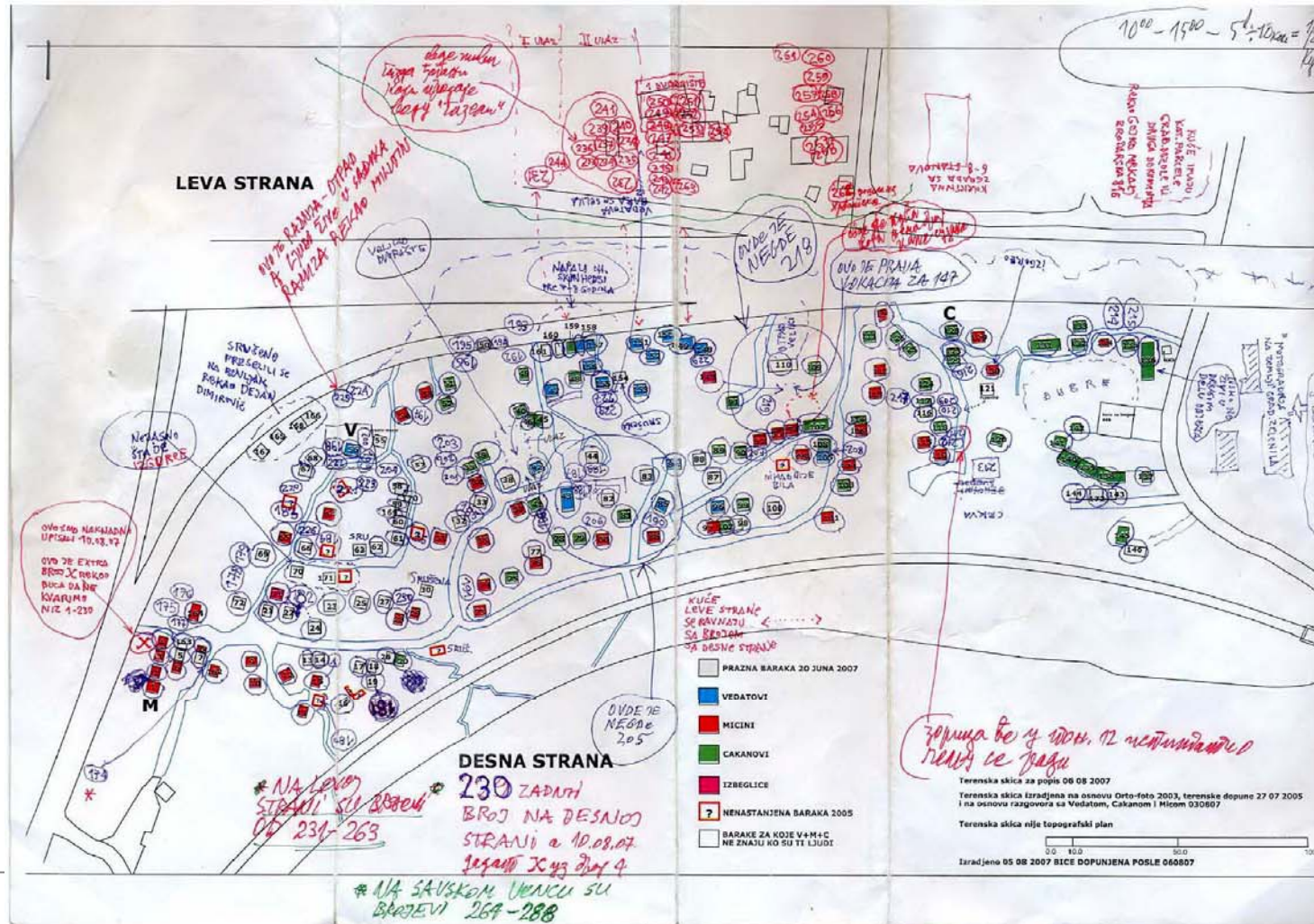
Skica naselja Gazela



4. Hrvatski forum o održivoj gradnji
Zagreb, 13.11.2010.

SITUACIJA, AVGUST 2007, 220 BARAKA

KARTA ROMSKOG NASELJA "GAZELA" SA TERENSKIM KOREKCIJAMA KARTA 7



Zagreb, 13.11.2010.

UNUTRAŠNJI IZGLED NASELJA GAZELA



4. Hrvatski forum o održivoj gradnji
Zagreb, 13.11.2010.

GENERACIJE, ALI IPAK PRETEŽNO MLAĐI



4. Hrvatski forum o održivoj gradnji
Zagreb, 13.11.2010.

RADNI LJUDI, ŽENE I DECA



4. Hrvatski forum o održivoj gradnji
Zagreb, 13.11.2010.

MIĆINIH ČETVORO



4. Hrvatski forum o održivoj gradnji
Zagreb, 13.11.2010.

INAVALIDI, BOLEST, UNESREĆENI...



4. Hrvatski forum o održivoj gradnji
Zagreb, 13.11.2010.

GDE SU TI LJUDI STANOVALI ?

U “barakama”. Njihove kuće su bile građena od ne građevinskih materijala, slabo su štitila od zime i vrućine, lako zapaljiva, slabe da sačuvaju imovinu. Sastojale su se po pravilu od jedne prostorije “sobe”, trema i dvorišta. Prosečna veličina barake je bila oko 20 m², nastanjena sa oko 4,3 člana, i površinom po članu od oko 4,67 m².

I ... JOŠ JEDARED O BARAKAMA

Od opeke ili blokova.....	16
Delimično od građevinskih materijala.....	18
Od otpadnog materijala.....	203
Sa pitkom vodom u dvorištu.....	1
Vodosnabdevanje sa bliske česme.....	12
Povezano na kanalizaciju.....	5
Poljski toalet, “septička jama”.....	111
Bez ikakvih sanitarnih uslova.....	121
Priključeno na struju.....	197
Drvo kao gorivo.....	187

IDEMO PO VODU, TOALET JE IZA...



4. Hrvatski forum o održivoj gradnji
Zagreb, 13.11.2010.

IDEMO PO VODU, PEREMO VEŠ...



AUG 9 2007

4. Hrvatski forum o održivoj gradnji
Zagreb, 13.11.2010.

HRANA? KOZE, O ĐURĐEVDANU I JAGNJE



4. Hrvatski forum o održivoj gradnji
Zagreb, 13.11.2010.

SOBA KRAJNJE SIROMAŠNIH, BEDNIH, 60%



4. Hrvatski forum o održivoj gradnji
Zagreb, 13.11.2010.

TREM SIROTINJSKE BARAKE, 36%



4. Hrvatski forum o održivoj gradnji
Zagreb, 13.11.2010.

IMUĆNIJA KUĆA, U NJOJ DVA DEČAKA, 4%



4. Hrvatski forum o održivoj gradnji
Zagreb, 13.11.2010.

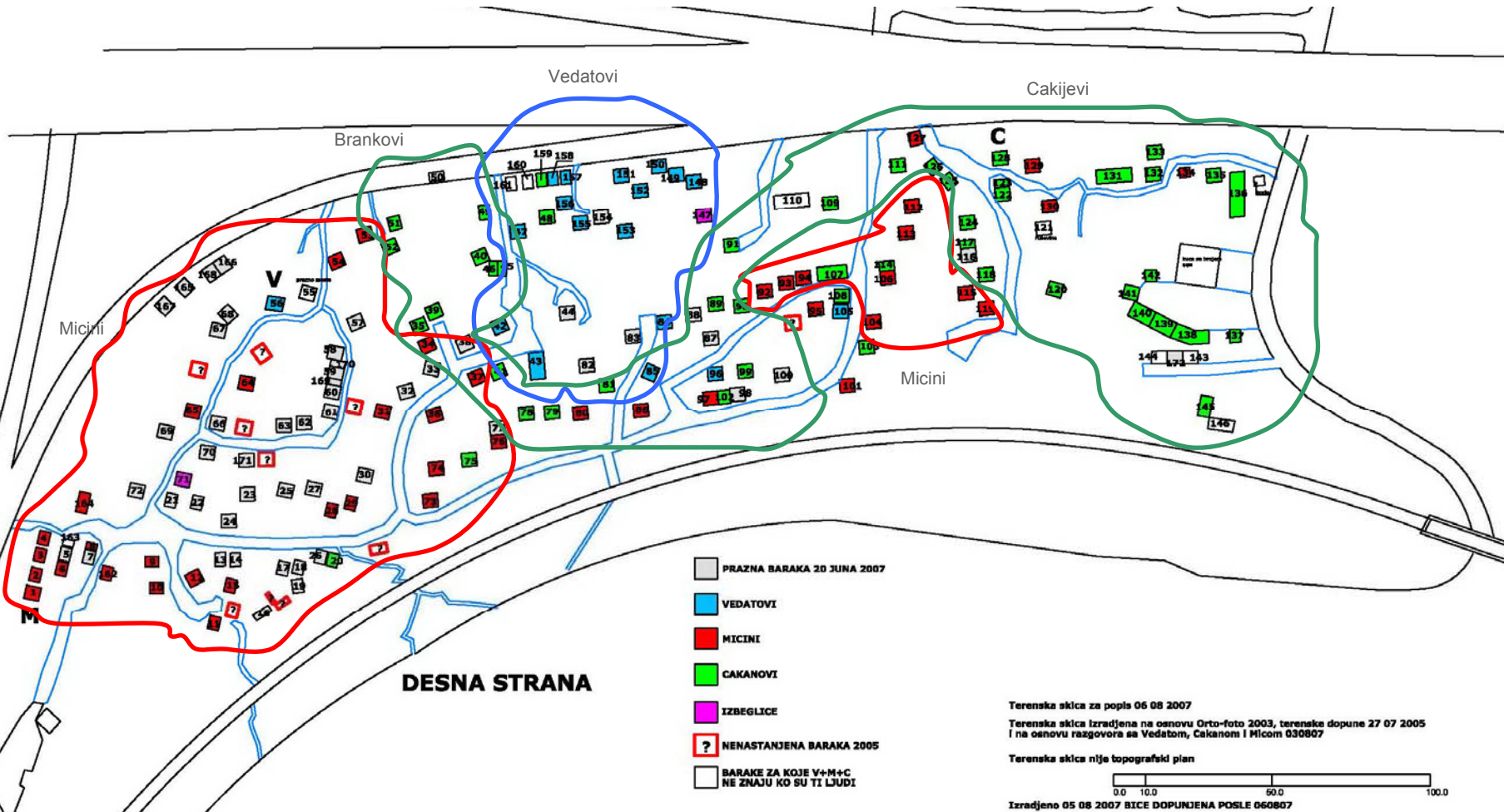
PRAZNA BARAKA, ČEKA STANARE



AUG 6 2007

4. Hrvatski forum o održivoj gradnji
Zagreb, 13.11.2010.

GAZELA I U NJOJ SUSEDSTVA ZEMLJAKA



4. Hrvatski forum o održivoj gradnji
Zagreb, 13.11.2010.

KOMŠIJE I KOMŠILUK NA DELU



4. Hrvatski forum o održivoj gradnji
Zagreb, 13.11.2010.

OD ČEGA JE TAJ NAROD ŽIVEO ?

Gazela je bila ozbiljan ekonomski pogon. Radili su svi, odrasli, deca, žene, trudnice, omladina, retko stari.

Sakupljali su sve što je Novi Beograd odbacivao. Gazela je bila naselje sakupljača.

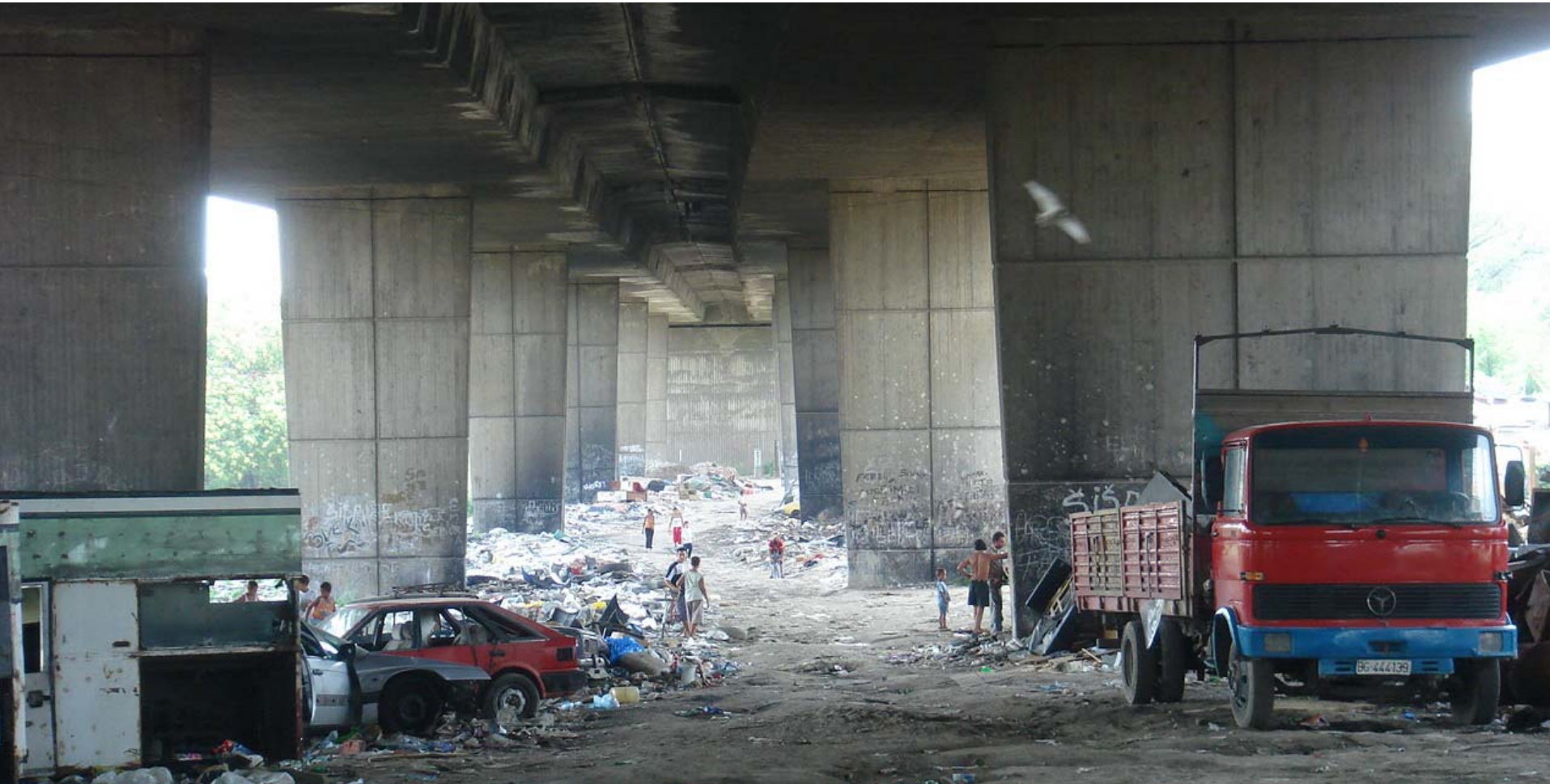
Prostor za skladištenje materijala imale su 33 porodice, motorna vozila takođe 33, a ručna kolica 135 porodica.

DIANA JEDAN, SAKUPLJAČKO VOZILO



4. Hrvatski forum o održivoj gradnji
Zagreb, 13.11.2010.

PRIVREDNA ZONA GAZELE



4. Hrvatski forum o održivoj gradnji
Zagreb, 13.11.2010.

KUPUJEMO STARO GVOŽĐE, BAKAR, ...



4. Hrvatski forum o održivoj gradnji
Zagreb, 13.11.2010.

OTKUPNA STANICA “PLAVI AUTO”



4. Hrvatski forum o održivoj gradnji
Zagreb, 13.11.2010.

DVORIŠTE-SKLADIŠTE



4. Hrvatski forum o održivoj gradnji
Zagreb, 13.11.2010.

PURIFIKACIJA BAKARNE ŽICE



4. Hrvatski forum o održivoj gradnji
Zagreb, 13.11.2010.

KAD PROČITATE RECIKLIRAJTE



4. Hrvatski forum o održivoj gradnji
Zagreb, 13.11.2010.

IZA SVEGA OSTAJE ĐUBRE, OTPAD, SMEĆE...



4. Hrvatski forum o održivoj gradnji
Zagreb, 13.11.2010.

TURIZAM BEDE? DA, ... BIO JE RAZVIJEN



4. Hrvatski forum o održivoj gradnji
Zagreb, 13.11.2010.

SNABDEVANJE, SERVISI I DRUGO

Gazela je imala nekoliko prodavnica, više otkupnih i preprodajnih stanica za metal, jednu javnu kuću, jednu crkvu, više mesta za igru dece, dve kafane... Deca skoro da nisu ni išla u školu, samo poneka. Nema obdaništa, nema lakih zdravstvenih usluga, nejasno je gde su se sahranjivali.

4. Hrvatski forum o održivoj gradnji
Zagreb, 13.11.2010.

ŠIŠANJE, BRIJANJE, STAJLING, JEFTINO



4. Hrvatski forum o održivoj gradnji
Zagreb, 13.11.2010.

BAKALNICA I POVRĆE, ALI I VODA



4. Hrvatski forum o održivoj gradnji
Zagreb, 13.11.2010.

JEDNO OD DESETINA MESTA ZA IGRU



4. Hrvatski forum o održivoj gradnji
Zagreb, 13.11.2010.

CRKVA, KOMŠIJE NISU ZNALE KOJA JE ...



4. Hrvatski forum o održivoj gradnji
Zagreb, 13.11.2010.

DEO TIMA U KAFANI ČEKA PIVO



4. Hrvatski forum o održivoj gradnji
Zagreb, 13.11.2010.

PARTIJSKI RAD, PARTIJSKA ČELIJA

OBAVEŠTENJE

Obaveštavaju se stanovnici romskog naselja „Gazela“ da mogu koristiti usluge **BESPLATNE PRAVNE POMOĆI** svakog ponedjeljka u vremenu od 10-12 sati na terenu , ili na telefon 062/ 87-52-974 svakog radnog dana od 11-13 sati.

ROMSKA PARTIJA

4. Hrvatski forum o održivoj gradnji
Zagreb, 13.11.2010.

SAVA, KUPANJE I PRANJE, RAZONODA



4. Hrvatski forum o održivoj gradnji
Zagreb, 13.11.2010.

NOVINARI, MEDIJI ... DOMAĆI, STRANI



4. Hrvatski forum o održivoj gradnji
Zagreb, 13.11.2010.

ADVERTAJZING, PALMA DE MALLORCA



4. Hrvatski forum o održivoj gradnji
Zagreb, 13.11.2010.

ZA ROME SA ROMIMA

Predstavници naselja od samog početka projekta su bili intenzivno uključeni u čitav proces:

- Bili su članovi gradske komisije za preseljenje
- Bili su kontrolori u istraživanju Gazele
- Davali su sugestije u vezi sa lokacijom
- Definisali su programe novog naselja
- Osmišljavali su stambeni program i dizajn stanova

Serije sastanaka sa pojedinim grupama žitelji Gazele:

- Objašnjavanje projekta u celini, grupe od po 20
- Diskusije o detaljima rešenjima
- Rešavanje pojedinačnih slučajeva, nekad i po 10

Participativni aspekt: OSCE/ODIHR, 2003, Action Plan on Improving the Situation of Roma and Sinti Within the OSCE Area
Profesionalni aspekt: Obrnuta Wiliamsonova U-kriva, 1985: Apcisa – Imovinske grupe; Ordinata – Lakoća rešenja

4. Hrvatski forum o održivoj gradnji
Zagreb, 13.11.2010.

SCENA RADA KOMISIJE ZA PRESELJENJE

Svakog petka od 11 do 3 po podne: Komisija za preseljenje, NVO Agenda, predstavnici naselja



4. Hrvatski forum o održivoj gradnji
Zagreb, 13.11.2010.

CAKI KONTROLIŠE ANKETIRANJE



4. Hrvatski forum o održivoj gradnji
Zagreb, 13.11.2010.

VEDAT POTPISUJE URB-ARH REŠENJE



4. Hrvatski forum o održivoj gradnji
Zagreb, 13.11.2010.

DEFINISANJE PROGRAMA NASELJA

Nikolai

Žika

Caki

Mića

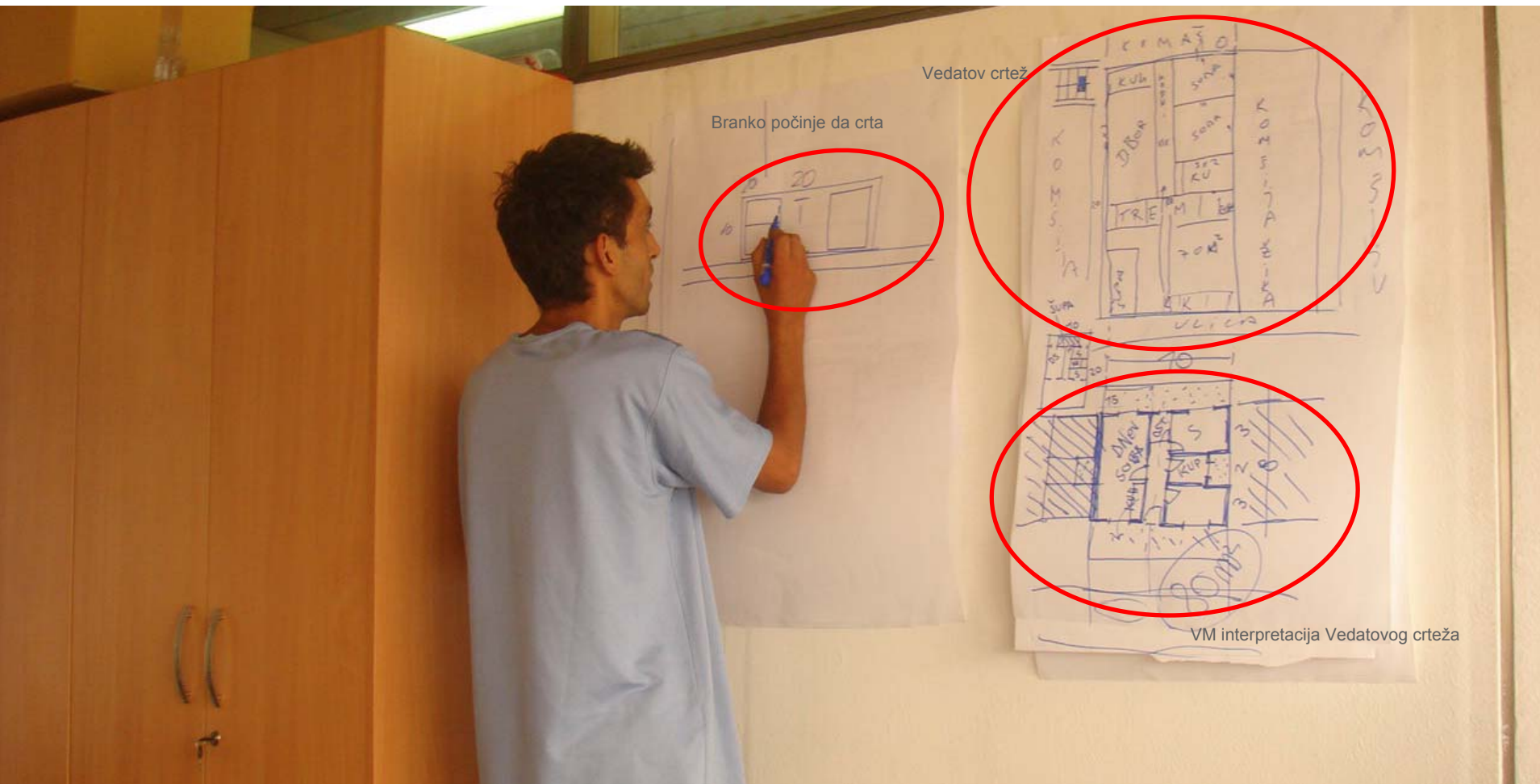
Branko

Vedat



4. Hrvatski forum o održivoj gradnji
Zagreb, 13.11.2010.

STAN, TREM, DVORIŠTE... ŠTA ŽELIM



4. Hrvatski forum o održivoj gradnji
Zagreb, 13.11.2010.

DIZAJN OD STANA DO NASELJA

Dogovori između Sekretarijata za socijalnu i dečiju Zaštitu, predstavnika Roma i dizajnera, vođeni tokom leta 2007. dali su sledeći okvirni program:

- **Drvena montažna izgradnja tipa “Ivanjica”**
- **Povezivanje stanova u nizove**
- **3 do 4 tipa stanova usklađenih sa tipovima domaćinstva**
- **Kvadratura oko 10 m² po članu domaćinstva**
- **Što veća sobnost**

UN-HABITAT SIRP Program, 2005 – 2008: min 10 m²/ član

GP Beograda 2021: 5 – 15 m²/član

Socijalno stanovanje Kamendin, 2006: 16 m²/član

Gazela, 2007: 4,67 m²/član

Srbija, prosek sa individualnom izgradnjom: 23 m²/član

Paul-Henry Chombart de Lauwe, 1968: ispod 8 m² patološka situacija, 8 – 12 m² biološki prihvatljiv minimum, 12 – 16 m²/član društveno prihvatljiva situacija

4. Hrvatski forum o održivoj gradnji
Zagreb, 13.11.2010.

TIPOVI DOMAĆINSTAVA I TIPOVI STANOVA

Romsku kuću čine:

- Stan - zatvoreni stambeni prostor
- Natkriveni trem, veranda
- Otvoreni prostor dvorišta

Tip 30*- MERI BRGP 28,85 ** NRGP 26,97 ***			Tip EMA BRGP 53,96 NRGP 51,77			Tip AFRODITA BRGP 68,31 NRGP 66,14			Tip AFRODITA+30 BRGP 97,16 NRGP 93,11		
Br. čl.	M ² /čl.	br. dom.	br. čl.	M ² /čl.	br. dom.	br. čl.	m ² /čl.	br. dom.	br. čl.	m ² /čl.	br. dom.
1	28,85	8	3	17,60	19	6	11,39	19	9	10,80	1
2	14,42	15	4	13,49	26	7	9,76	9	10	9,72	0
3	9,62	7	5	10,79	21	8	8,53	3	11	8,83	2
Ukupno		30			66			31			3

* Potrebno je napomenuti da većina proizvođača izrađuje kuće prema srodnim projektima, tako da oznake koje se ovde koriste su uslovne i ne znače da se računa na nekog konkretnog izvođača.

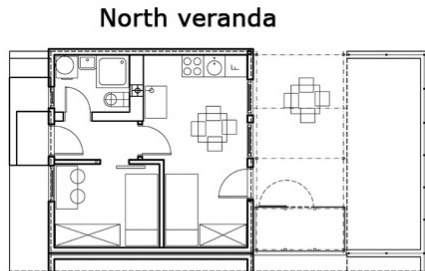
** BRGP služi za obračun m²/član

*** NRGP služi za obračun cene izgradnje

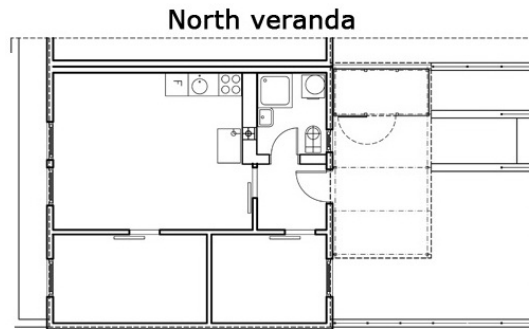
4. Hrvatski forum o održivoj gradnji
Zagreb, 13.11.2010.

4 TIP A STANOVA

Type T-30=29 m²
1-3 persons, 30 flats



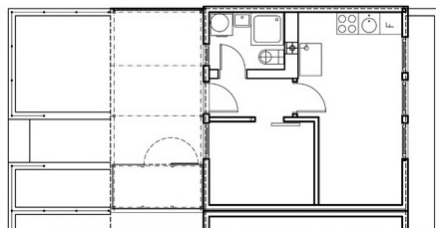
Type Ema=54 m²
3-5 persons, 66 flats



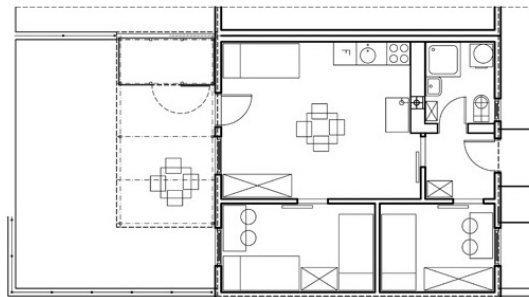
Type Afrodita=68 m²
6-8 persons, 31 flats



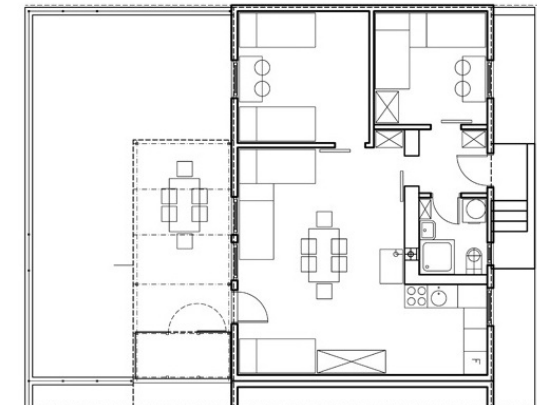
South veranda



South veranda

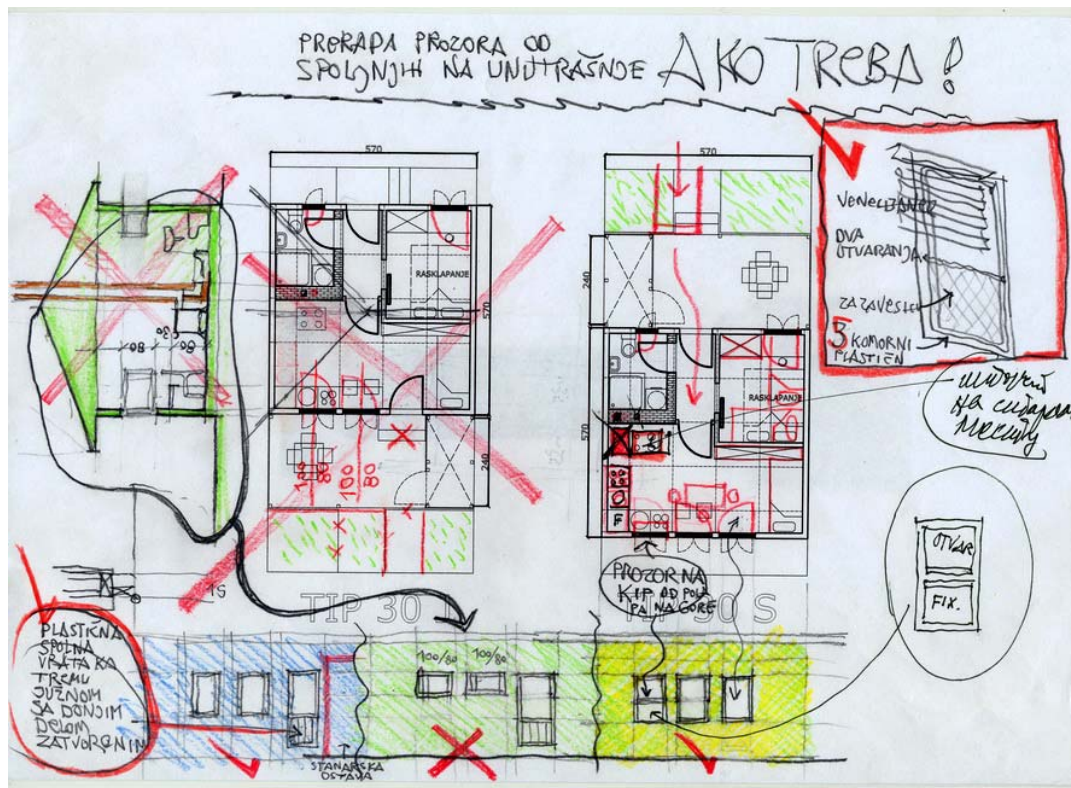


South veranda



4. Hrvatski forum o održivoj gradnji
Zagreb, 13.11.2010.

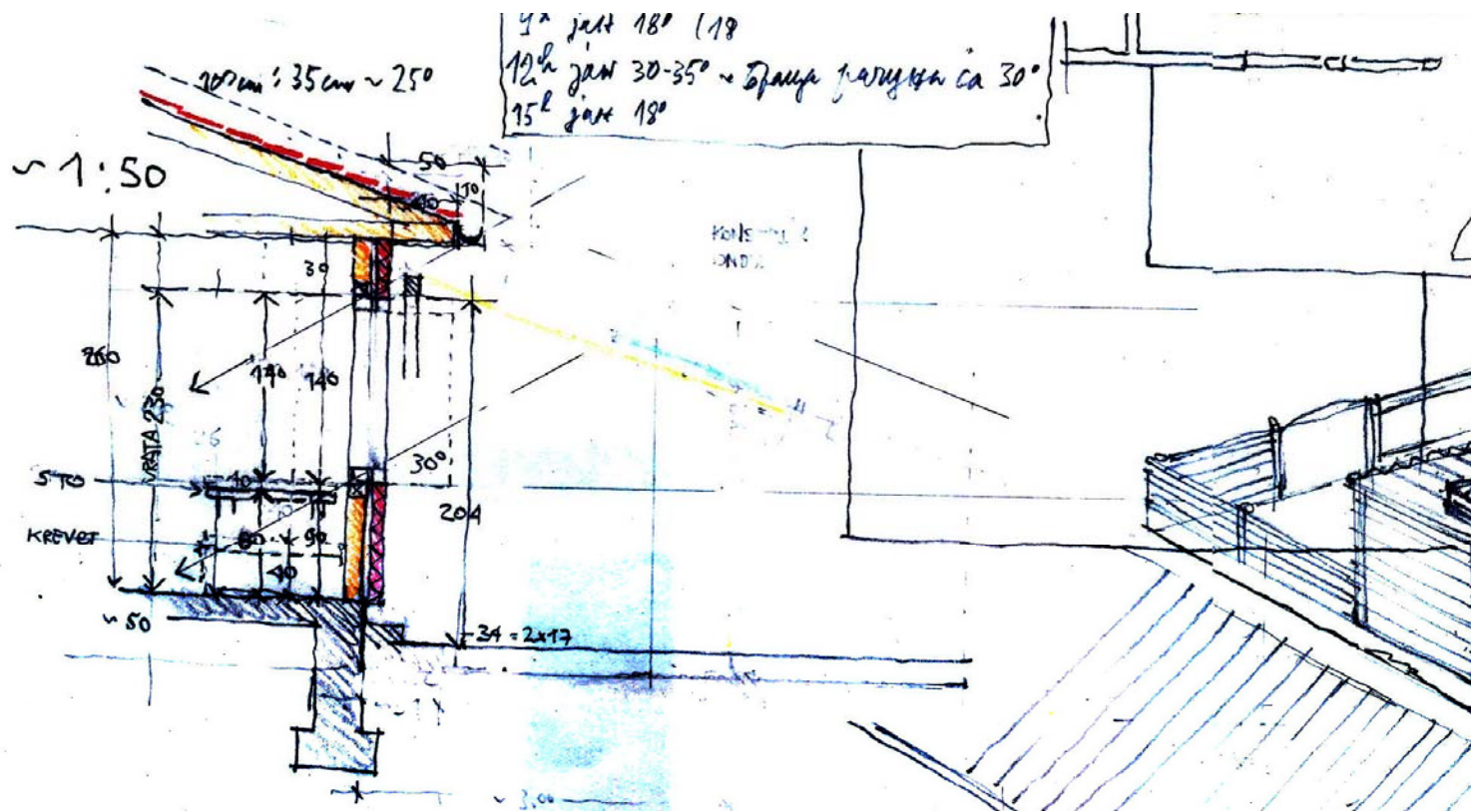
VRATA, PROZORI – ŠTEDNJA PROSTORA



Klizna vrata, Prozori "na kip", ili otvaranje u polje, Kapci/ škure otvaranje u polje

4. Hrvatski forum o održivoj gradnji
Zagreb, 13.11.2010.

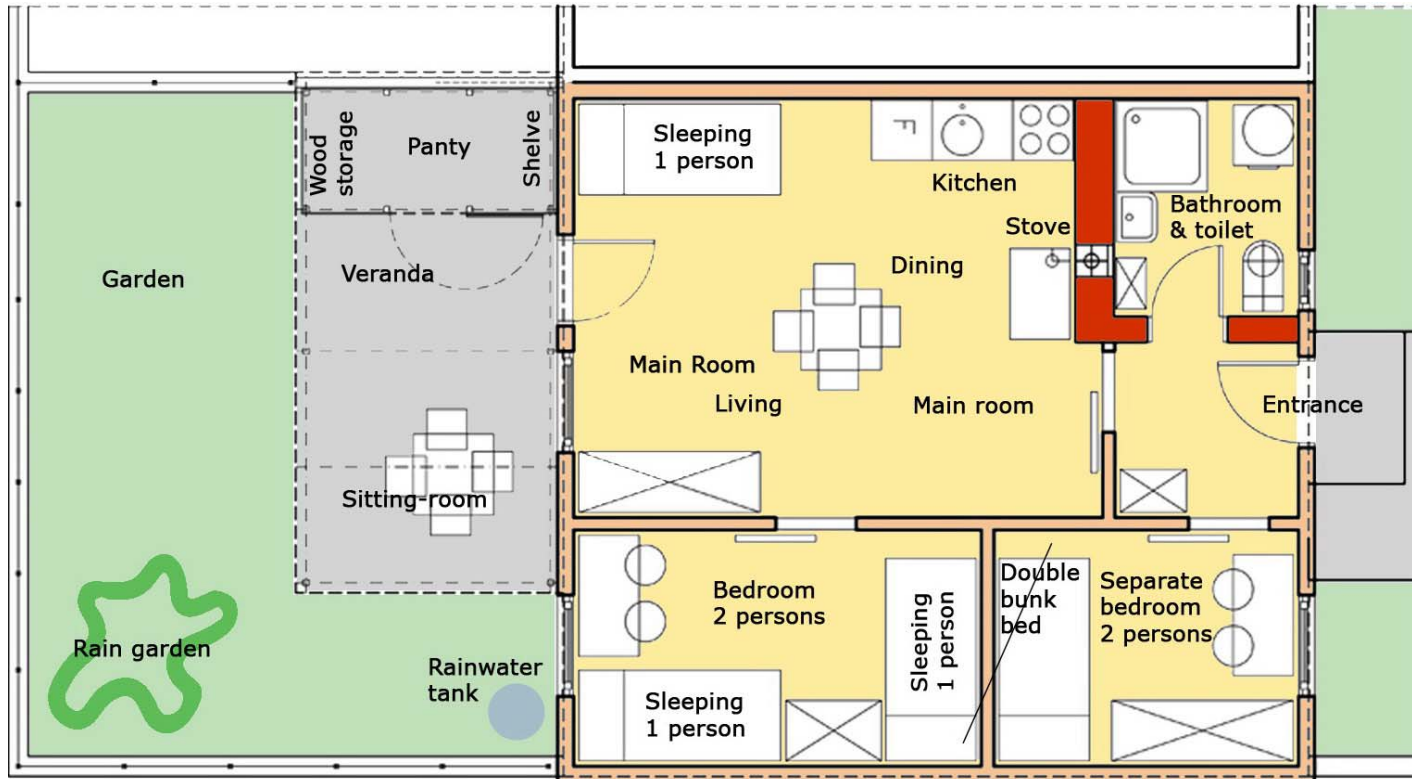
JUG, SUNCE, JUG, UPADNI UGAO ZRAKA



Sve kuće su projektovane sa velikim prozorima ka jugu i malim ka severu

4. Hrvatski forum o održivoj gradnji
Zagreb, 13.11.2010.

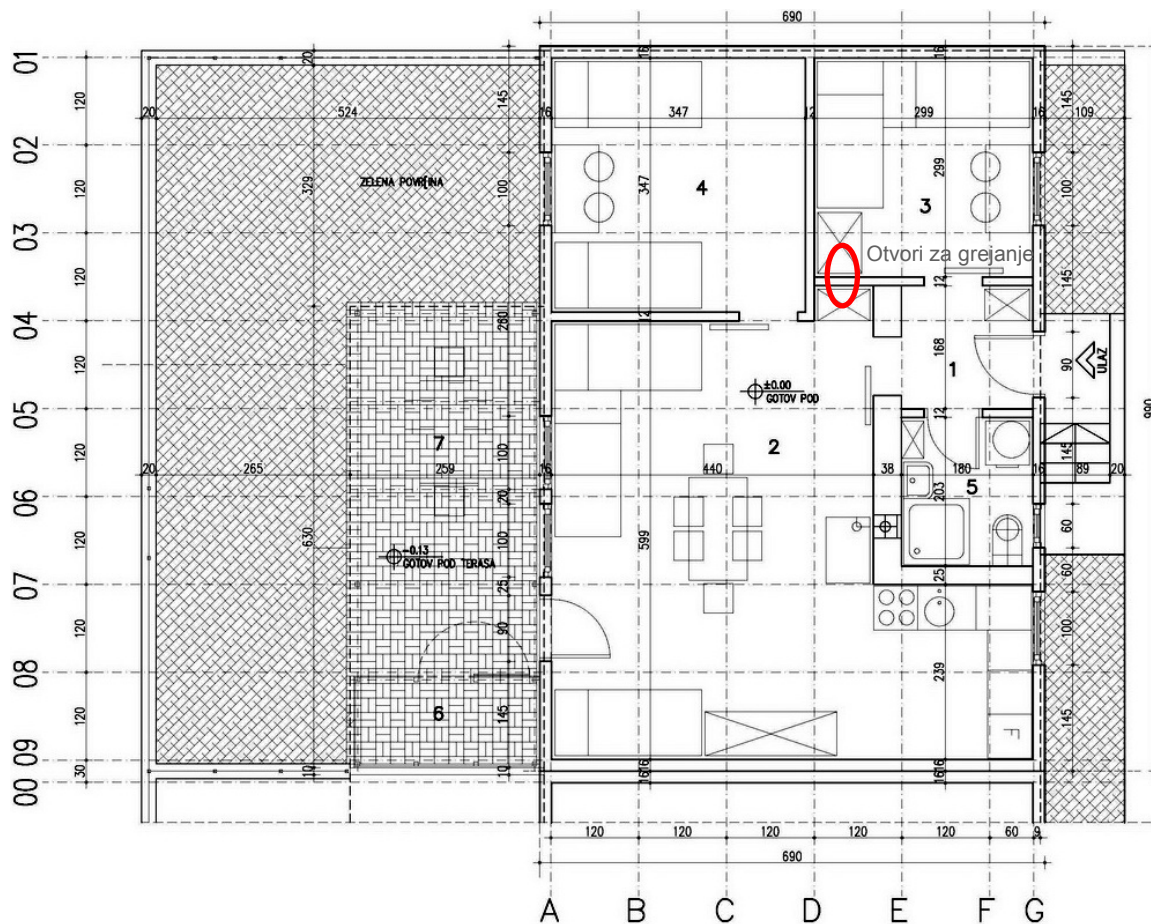
STAN TIPA EMA



Kuća minimalnih dimenzija mora biti opremljena nameštajem. U projektu je bio predviđen kompletan nameštaj
Iskustvo projekta Podubovicom, Budva 1979-80
Šporet je centar sveta – kuvanje, grejanje, topla voda, mali veš

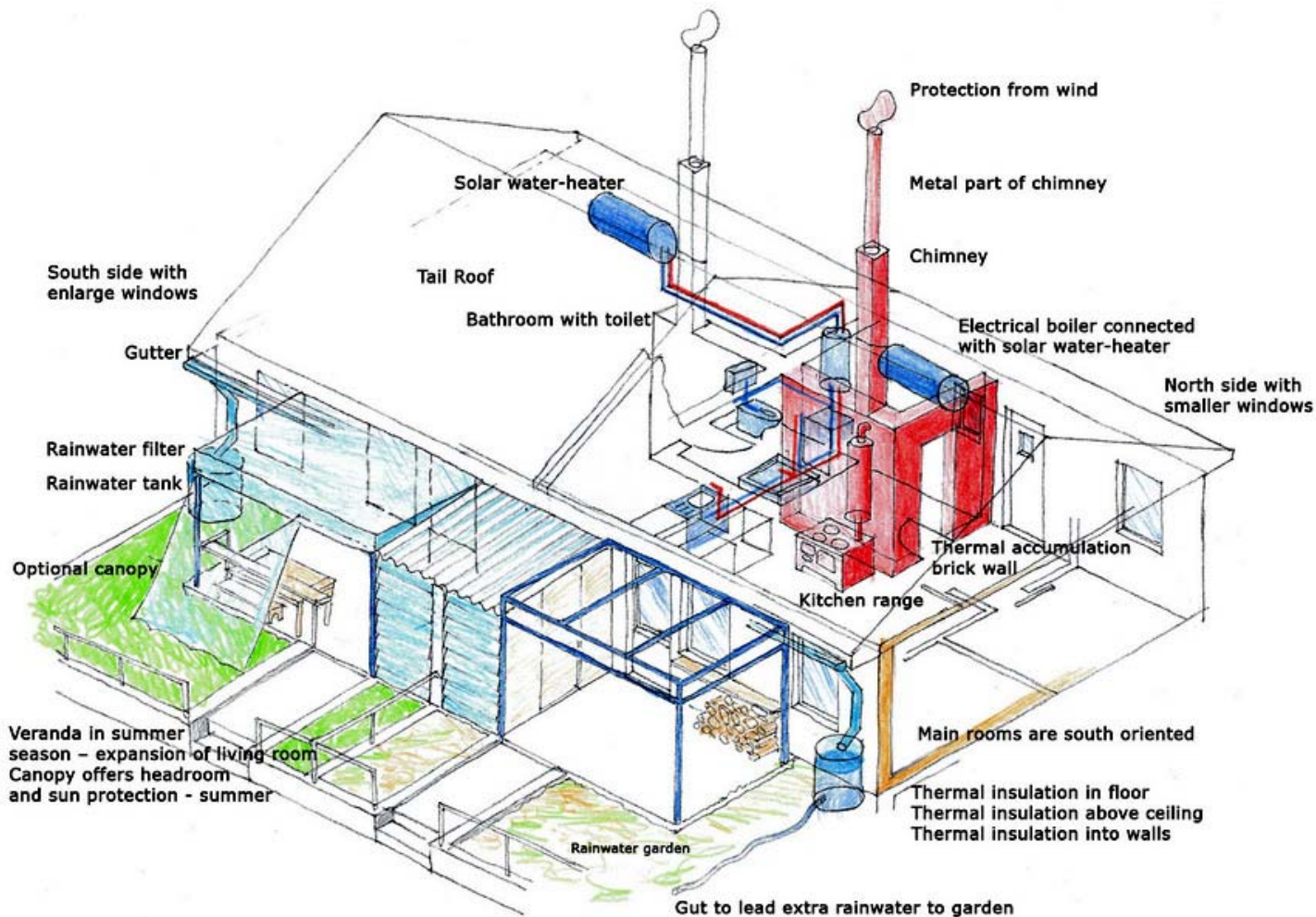
4. Hrvatski forum o održivoj gradnji
Zagreb, 13.11.2010.

AFRODITA U TEHNIČKOM CRTEŽU



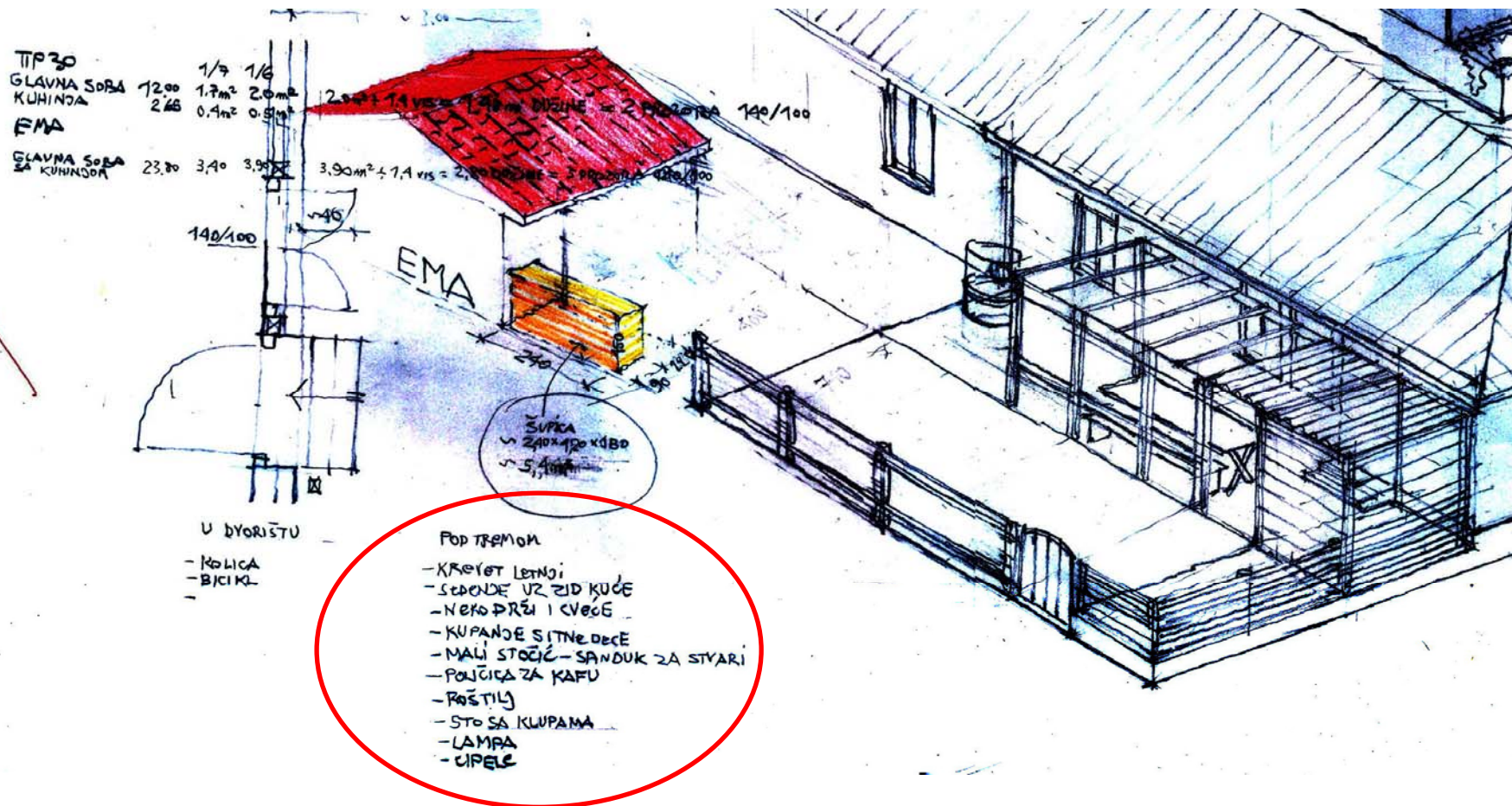
4. Hrvatski forum o održivoj gradnji
Zagreb, 13.11.2010.

SARADNJA SA OKOLIŠEM - MALA REŠENJA



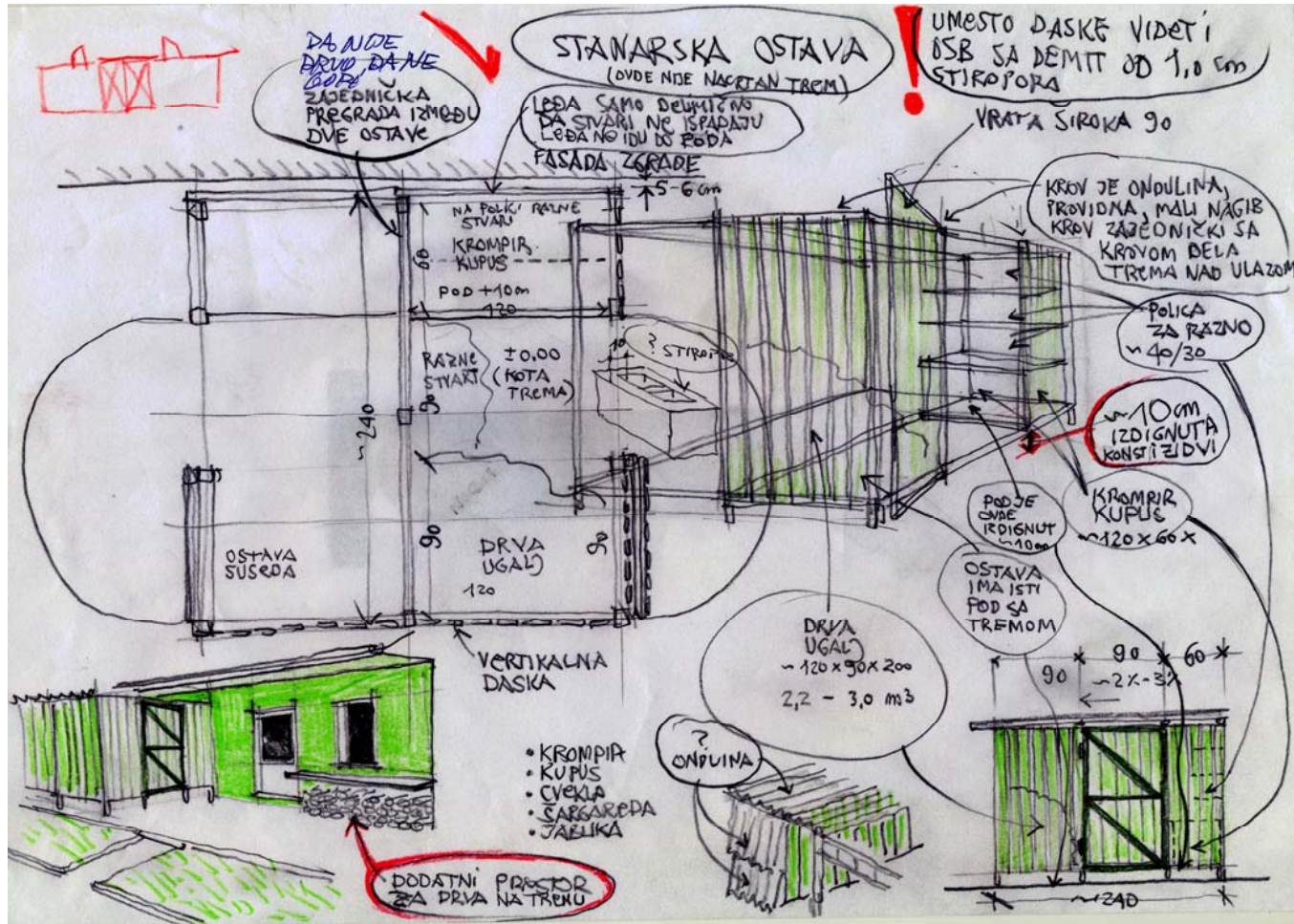
4. Hrvatski forum o održivoj gradnji
Zagreb, 13.11.2010.

TREM, DVORIŠTE



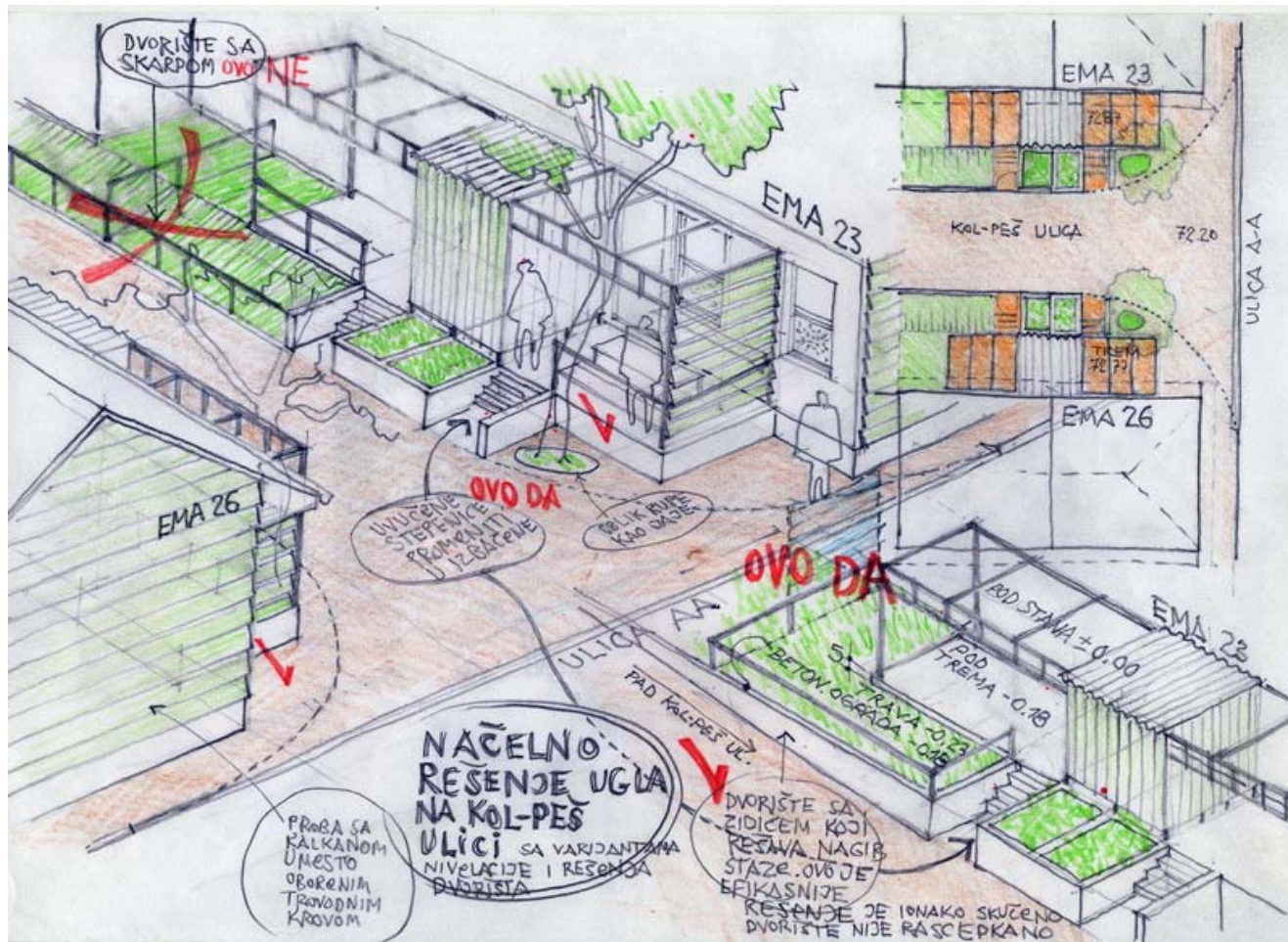
4. Hrvatski forum o održivoj gradnji
Zagreb, 13.11.2010.

ŠUPA ČUVA STVARI



4. Hrvatski forum o održivoj gradnji
Zagreb, 13.11.2010.

ČOŠAK ULICE I KOLSKO PEŠAČKE



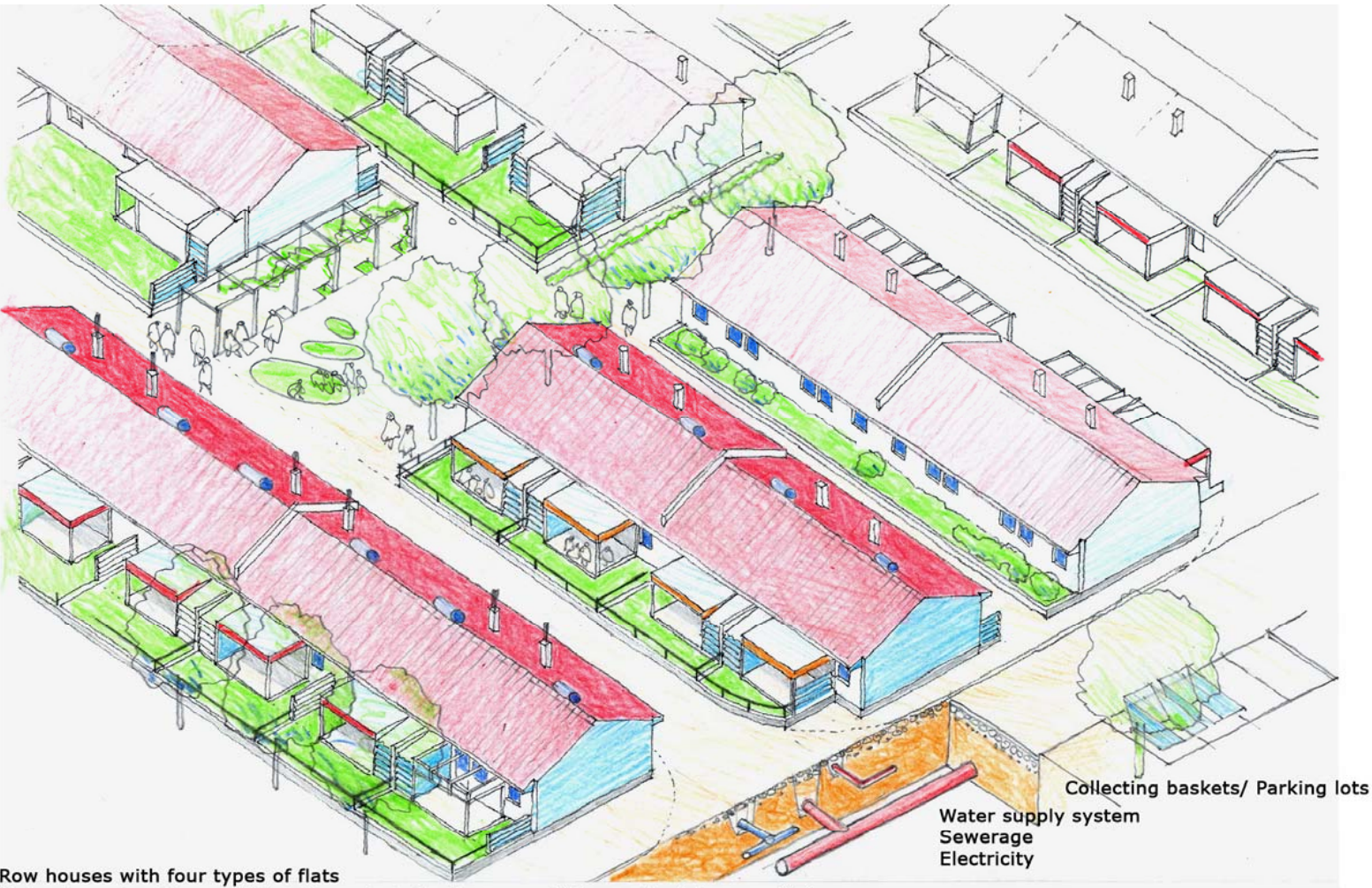
4. Hrvatski forum o održivoj gradnji
Zagreb, 13.11.2010.

MALO SUSEDSTVO



4. Hrvatski forum o održivoj gradnji
Zagreb, 13.11.2010.

PTICA GLEDA MALO SUSEDSTVO



Row houses with four types of flats
Main elements of home: Flat + Veranda + Garden
Structure of row houses will be made of prefabricated wooden panels on the concrete base

Pathways lead to every flat
Junctions and some open spaces are main public places
Children play
Common relax and leisure square
Ambulance, fire brigade, and police could pass through
Trees and shrubs
Secondary Street

ŠTA JE TU ODRŽIVO?

Holcimov konkurs ima svojih 5 zahteva koje projekat treba da ispuni da bi se računao održivim:

- Količina promene i prenosivost
- Etički standardi i društvena pravednost
- Ekološke odlike i energetska konzervacija
- Ekonomske odlike i kompatibilnost
- Kontekstualni i estetski učinak

4. Hrvatski forum o održivoj gradnji
Zagreb, 13.11.2010.

QUANTUM CHANGE AND TRANSFERABILITY

ROMANI INCLUSION IS BASE FOR SUSTAINABLE LIVING.



Construction of New Roma Mahala is a part of broader program for inclusion families from "Gazela" slum into Belgrade's system and structure.

PRVO, CELOVITO UKLJUČIVANJE ROMA

Inspiracija: O. Lewis, 1961, H.E.Freuman and W.C. Jonse, 1973, C. Murray, 1984 :Teorija kulture siromaštva

A. Mitrović: Začarani krug bede, Na dnu – Romi na granici siromaštva, 1990

VM, JC, AM, ZM: Sustainable Renewal of the Eagle's Nest Gipsy Enclave, 1992, AIA-UIA International Competition for Sustainable Communities

4. Hrvatski forum o održivoj gradnji
Zagreb, 13.11.2010.

ETHICAL STANDARDS AND SOCIAL EQUITY

ADEQUATE HOME FOR ROMANI FAMILY CONSISTS OF FIVE “LIVINGS”.



- NA ZEMLJI,
- IZVAN “KAVEZA”,
- U PORODICI,
- SVOJ LIČNI ŽIVOT,
- SA DUGIMA

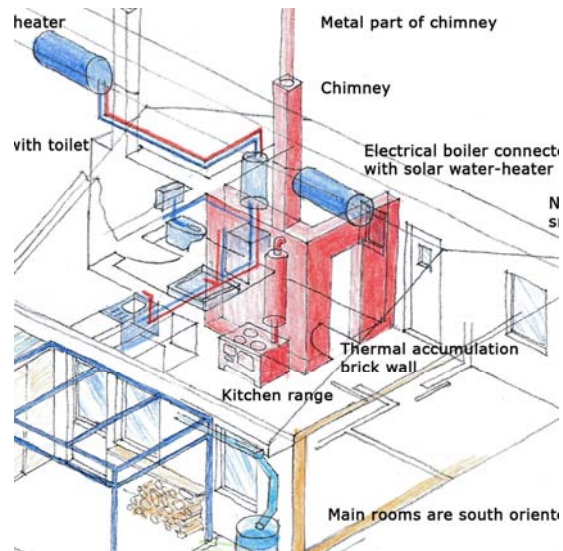
DRUGO, PRIHVATANJE KULTURE STANOVANJA

UN: General comment 4, The right to adequate housing, 1991 (CESCR): Kriterijum g) kulturna prikladnost
The HABITAT Agenda, 1996: Article 60 and 61 (adequate housing)

4. Hrvatski forum o održivoj gradnji
Zagreb, 13.11.2010.

ECOLOGICAL QUALITY AND ENERGY CONSERVATION

PASSIVITY ADEQUATE TO PEOPLE'S MINDSET.

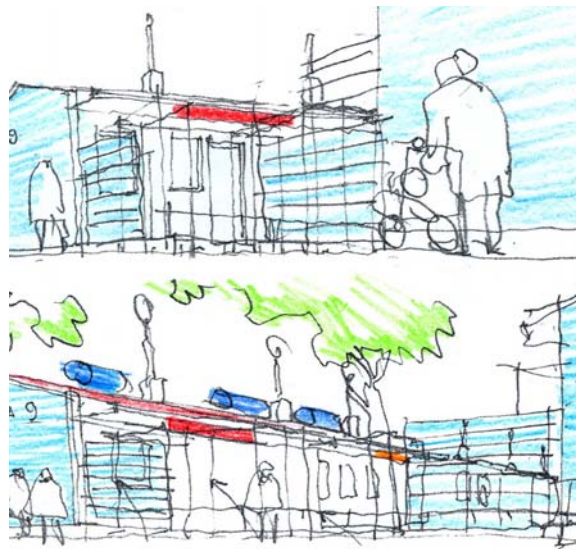


TREĆE, LAKA EKO REŠENJA

HighTech & LowTech su dva osnovna pristupa "malim kućnim" tehnikama i tehnologijama koje su u dosluhu sa okolišem
LowTech: Less complicated and more cost efficient.
LowTech rešenja treba da budu i u dosluhu sa korisnicima: NE suvi toalet!

4. Hrvatski forum o održivoj gradnji
Zagreb, 13.11.2010.

ECONOMIC PERFORMANCE AND COMPATIBILITY ACCEPTABLE FINANCIAL RELATIONSHIP IS A PRECONDITION FOR LONG-TERM VIABILITY.



ČETVRTO, ČISTI RAČUNI; POSAO & STANARINA

Uslov je plaćanje zakupnine. Da bi to išlo mora se imati posao, bolje plaćen nego dosadašnji. Da bi i to išlo potrebna su ulaganja. Mikro-kredit je odgovor.
Muhammad Yunis, Bangladesh, Grameen Bank, Nobel Peace Prize, 2006
MicroFins, Srbija, Horizonti, Makedonija

4. Hrvatski forum o održivoj gradnji
Zagreb, 13.11.2010.

CONTEXTUAL AND AESTHETIC IMPACT

FORMING NEW ROMA MAHALA WILL IMPROVE ITS URBAN CONTEXT AS WELL.



PETO, DOPRINOS ŠIROJ ZAJEDNICI

Brian Barry Artaktivnost magnetnih sadržaja, 1970-te
Diplomski: Mesto susreta, "Rupčine", Zemun, 1995
WB: Handbook for Preparing Resettlement Action Plana, 2002 (Host community)

4. Hrvatski forum o održivoj gradnji
Zagreb, 13.11.2010.

GDE JOŠ TREBA TRAGATI ZA ODRŽIVOŠĆU

ODRŽIV PROCES TREBALO BI DA SE ZASNIVA NA DVOJNOJ INTERAKCIJI:

INTEGRACIJA (SPAJANJE) JE PRIHVATANJE SISTEMA
VREDNOSTI VEĆINE....,

... A INKLUZIJA (UKLJUČIVANJE) JE PRILAGOĐAVANJE
VEĆINSKOG SISTEMA MANJINI.

The Salamanka Statement, 1994

The Inclusive City, 2000: Participativno planiranje i donošenje odluka

4. Hrvatski forum o održivoj gradnji
Zagreb, 13.11.2010.

ŠTA SMO POSLALI NA KONKURS?

Holcimov konkurs traži da pošaljete 2 glavna lista i dodatnih najviše 8 listova koji ilustruju potencijalni projekat na liniji održivih konstrukcija. Konkurs je tražio projekte koji imaju visok stepen izvesnosti da će biti realizovani.

4. Hrvatski forum o održivoj gradnji
Zagreb, 13.11.2010.

CHALLENGE

"GAZELA" ROMA/ GIPSY SLUM – EXISTING CONDITION



FACTS:

Permanent population: 130 families with Belgrade ID and IDP from Kosovo,
 Seasonal population: 90 families from various places from Serbia
 Income: Collecting paper, metal, plastic
 Schooling: Children mainly do not go to school
 Location: Central core of New Belgrade
 Site: Under the "Gazela" Bridge
 Origin and expansion: 1990's and 2000's
 Type: Informal slum settlement builds without permits
 Future: 130 families will move to a New Roma Mahala (for other will be obtain temporary accommodation)

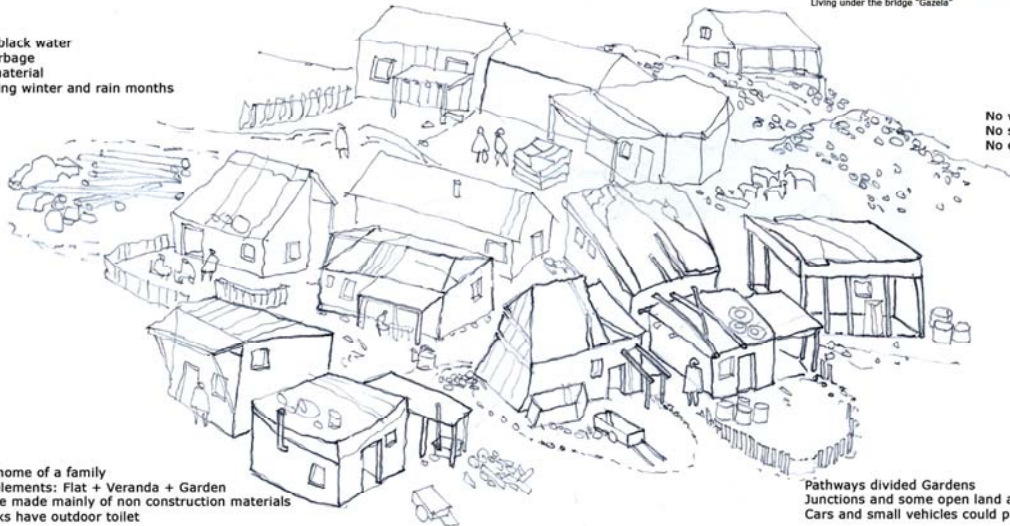


Living under the bridge "Gazela"



Position in the core of Belgrade and New Belgrade

Channel for black water
 Domestic garbage
 Recyclable material
 Mud soil during winter and rain months



No water supply system
 No sewerage
 No electricity

Barrack is a home of a family
 Home main elements: Flat + Veranda + Garden
 Barracks were made mainly of non construction materials
 A few barracks have outdoor toilet

Pathways divided Gardens
 Junctions and some open land are main public places
 Cars and small vehicles could pass through settlement



Childhood in poverty



Household and bridge

Going to work



"GAZELA" ROMA/ GIPSY SLUM



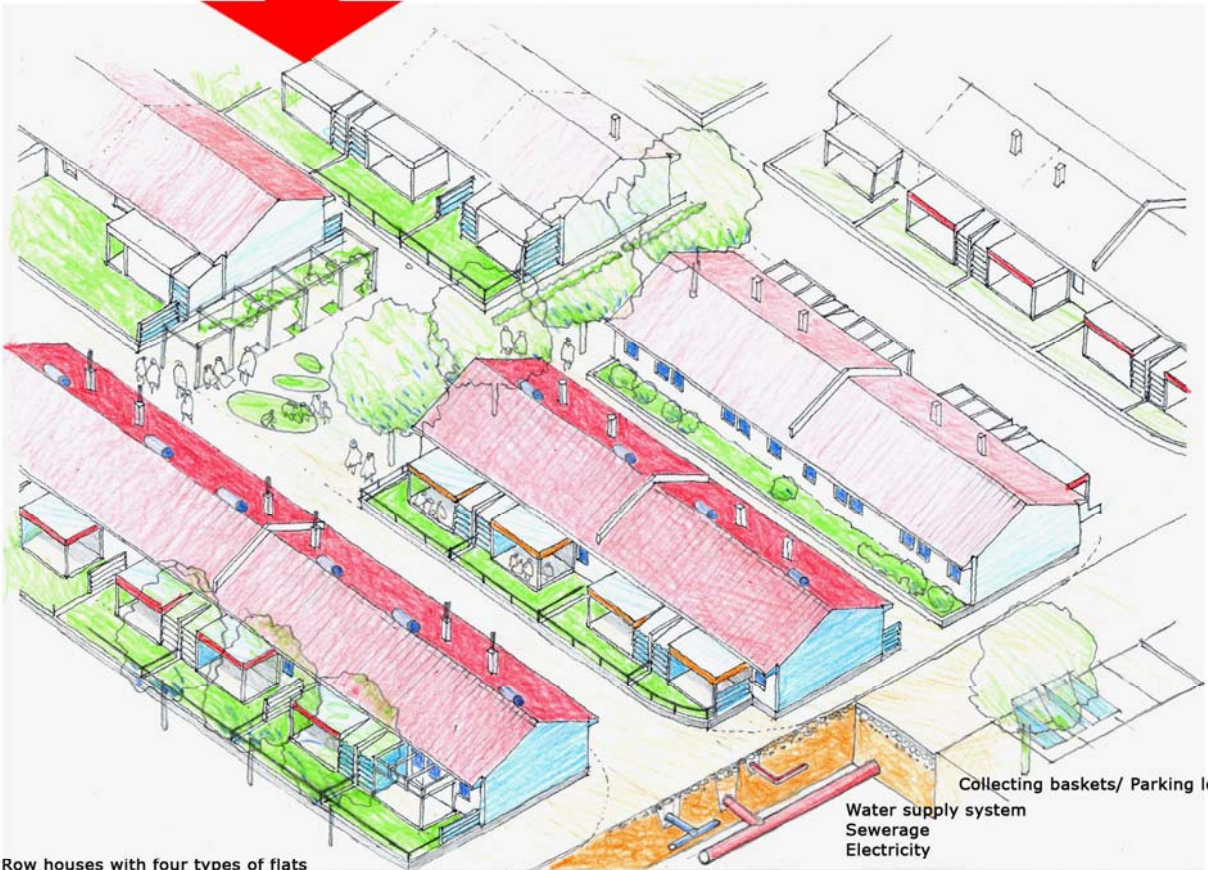
From the bridge



4. Hrvatski forum o održivoj gradnji
 Zagreb, 13.11.2010.

RESULT

NEW ROMA MAHALA FOR 130 FAMILIES FROM "GAZELA" SLUM



Row houses with four types of flats
 Main elements of home: Flat + Veranda + Garden
 Structure of row houses will be made of prefabricated wooden panels on the concrete base

Pathways lead to every flat
 Junctions and some open spaces are main public places
 Children play
 Common relax and leisure square
 Ambulance, fire brigade, and police could pass through
 Trees and shrubs
 Secondary Street

Water supply system
 Sewerage
 Electricity
 Collecting baskets/ Parking lots

FACTS ABOUT PROJECT:

- Permanent population: 130 families with Belgrade ID and IDP from Kosovo removing from "Gazela" slum,
- Proposed Income: employment into public companies, working in new centre for recycling
- Schooling: all children will be include into school
- Location of New Roma Mahala: Belgrade periphery / well settled area
- Site: very close t all needed social services
- Starting construction: end of spring 2008
- Type: new settlement with row-houses and pedestrian network



4. Hrvatski forum o održivoj gradnji
 Zagreb, 13.11.2010.



PARTICIPATORY PLANNING AND DESIGNING PROCESS

People from "Gazela" slum and their representatives have been included into entire process by:

- Participating in socio-economic survey in "Gazela"
- Defining main economic, schooling, gender and other programs
- Choosing location for New Roma Mahala from a list with 32 options
- Programming type of flats and their internal structure
- Giving suggestion on house and mahala design
- Participating in Commission for dislocation non-hygienic settlement in the area of Gazela bridge, City of Belgrade – City Administration



Choosing location for New Roma Mahala from a list with 32 options



Programming type of flats and their internal structure



Socio-economic survey in "Gazela"



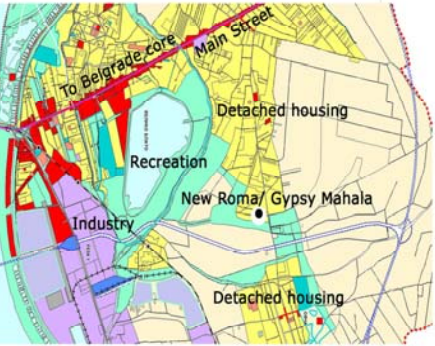
4. Hrvatski forum o održivoj gradnji
Zagreb, 13.11.2010.

INTERGRATION

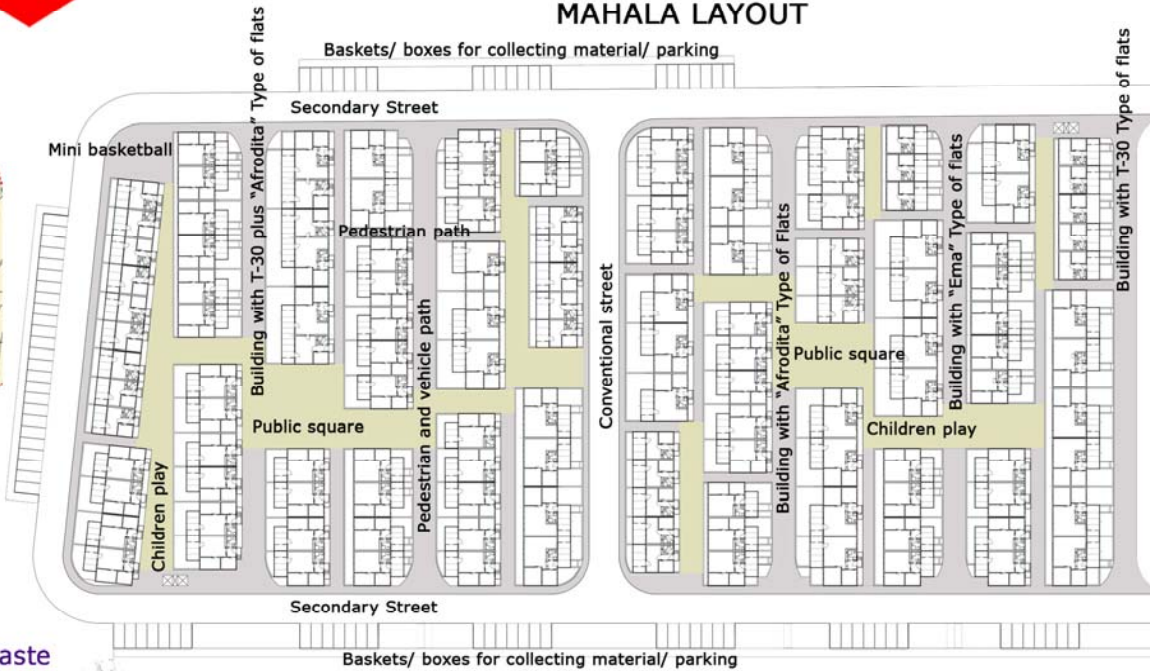


NEW ROMA / GYPSY MAHALA

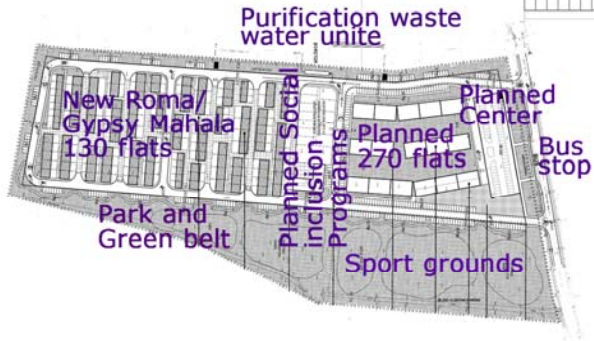
WIDER URBAN CONTEXT



MAHALA LAYOUT



MAHALA'S QUARTER



4. Hrvatski forum o održivoj gradnji
Zagreb, 13.11.2010.

SPACE FOR PEOPLE

SMALL NEIGHBORHOOD



4. Hrvatski forum o održivoj gradnji
Zagreb, 13.11.2010.

Holcim Awards Acknowledgement prize 2008 Europe

Culturally-responsive urban village, Belgrade, Serbia

CHALLENGE
"GAZELA" ROMA/ GIPSY SLUM - EXISTING CONDIT

4. Hrvatski forum o održivoj gradnji
Zagreb, 13.11.2010.



Madrid, 2008

Hvala na pažnji...

Uvek postoje vrata koja
mogu da se otvore.

4. Hrvatski forum o održivoj gradnji
Zagreb, 13.11.2010.